

คู่มือการปฏิบัติงาน งานป้องกันและบรรเทาสาธารณภัยสำนักงานปลัด องค์การบริหารส่วนตำบลสระขวัญ

๑. หลักการและเหตุผล

สาธารณภัยยังคงมีแนวโน้มจะเกิดขึ้นอย่างต่อเนื่องและซับซ้อนมากขึ้นเนื่องจากความแปรปรวนของภูมิอากาศโลก ความเสื่อมโทรมของทรัพยากรธรรมชาติประกอบกับการเปลี่ยนแปลงโครงสร้างสังคมไทยจากสังคมชนบทไปสู่สังคมเมืองอย่างรวดเร็ว ประชาชนมีโอกาสอาศัยอยู่ในพื้นที่เสี่ยงภัยมากขึ้น ส่งผลให้ความเสียหายจากสาธารณภัยรุนแรงมากขึ้น ทั้งภัยธรรมชาติ เช่น อุทกภัย ภัยแล้ง ภัยหนาว และภัยจากการกระทำของมนุษย์ เช่น อัคคีภัย อุบัติภัย การรั่วไหลของสารเคมีอันตราย องค์กรปกครองส่วนท้องถิ่นซึ่งเป็นหน่วยงานที่อยู่ใกล้ชิดประชาชน และมีบทบาทภารกิจในการเข้าไปให้ความช่วยเหลือและบรรเทาสาธารณภัย ในลำดับแรก ก่อนที่หน่วยงานภายนอกจะเข้าไปให้ความช่วยเหลือประกอบกับพระราชบัญญัติป้องกันและบรรเทาสาธารณภัย พ.ศ.๒๕๕๐ กำหนดให้องค์กรปกครองส่วนท้องถิ่นมีหน้าที่ในการป้องกันและบรรเทาสาธารณภัย และให้ผู้บริหารองค์กรปกครองส่วนท้องถิ่น เป็นผู้อำนวยการท้องถิ่นในการป้องกันและบรรเทาสาธารณภัยในท้องถิ่นตน จึงถือเป็นภารกิจสำคัญขององค์กรปกครองส่วนท้องถิ่นที่จะต้องเตรียมความพร้อมในการป้องกันสาธารณภัย และพัฒนาขีดความสามารถในการเผชิญเหตุและให้ความช่วยเหลือผู้ประสบภัยหลังจากสถานการณ์ภัยยุติ

๒. วัตถุประสงค์

๑. เพื่อให้การดำเนินงานจัดการงานป้องกันและบรรเทาสาธารณภัยขององค์การบริหารส่วนตำบล
สระขวัญ มีขั้นตอน / กระบวนการ และแนวทางในการปฏิบัติงานเป็นมาตรฐานเดียวกัน

๒. เพื่อให้มั่นใจว่าได้มีการปฏิบัติตามข้อกำหนด ระเบียบหลักเกณฑ์เกี่ยวกับการจัดการงานป้องกัน และบรรเทา
สาธารณภัยที่กำหนดไว้อย่างสม่ำเสมอ และมีประสิทธิภาพ

๓. เพื่อพัฒนาขีดความสามารถด้านการป้องกันและบรรเทาสาธารณภัยให้มีประสิทธิภาพสามารถลด ความ
สูญเสียที่เกิดจากภัยพิบัติให้เหลือน้อยที่สุด

๔. เพื่อให้ประชาชนที่ประสบภัยได้รับการช่วยเหลือฟื้นฟูอย่างทั่วถึงและทันเวลา

๕. เพื่อบูรณาการระบบการสั่งการในการป้องกันและบรรเทาสาธารณภัยอย่างมีประสิทธิภาพ

๖. เพื่อสร้างระบบบริหารจัดการสาธารณภัยที่ดี และสอดคล้องกับวิถีราชการเกิดภัย

๓. นิยามคำศัพท์

การป้องกัน (Prevention) หมายถึง มาตรการและกิจกรรมต่างๆ ที่กำหนดขึ้นล่วงหน้า ทั้งทางด้านโครงสร้าง และที่มีใช้ด้านโครงสร้าง เพื่อลดหรือควบคุมผลกระทบในทางลบจากสาธารณภัย

การลดผลกระทบ (Mitigation) หมายถึง กิจกรรมหรือวิธีการต่าง ๆ เพื่อหลีกเลี่ยงและลดผลกระทบทางลบจากสาธารณภัย และยังหมายถึงการลดและป้องกันมิให้เกิดเหตุหรือลดโอกาสที่อาจก่อให้เกิดสาธารณภัย

การเตรียมความพร้อม (Preparedness) หมายถึง มาตรการและกิจกรรมที่ ดำเนิน การล่วงหน้า ก่อนเกิดสาธารณภัย เพื่อเตรียมพร้อมการจัดการในสถานการณ์ฉุกเฉินให้สามารถรับมือกับผลกระทบจากสาธารณภัยได้อย่างทันการณ์ และมีประสิทธิภาพ

การจัดการในภาวะฉุกเฉิน (Emergency Management) หมายถึง การจัดตั้งองค์กรและการบริหารจัดการด้านต่างๆ เพื่อรับมือขอในการจัดการสถานการณ์ฉุกเฉินทุกรูปแบบ โดยเฉพาะอย่างยิ่งการเตรียมความพร้อมรับมือและการฟื้นฟูบูรณะ

การฟื้นฟูบูรณะ (Rehabilitation) หมายถึง การฟื้นฟูสภาพเพื่อทำให้สิ่งที่ถูกต้องหรือได้รับความเสียหายจากสาธารณภัยได้รับการช่วยเหลือแก้ไขให้กลับคืนสู่สภาพเดิมหรือดีกว่าเดิมรวมทั้งให้ผู้ประสบภัยสามารถดำรงชีวิตตามสภาพปกติได้โดยเร็ว

หน่วยงานของรัฐ หมายถึง ส่วนราชการ รัฐวิสาหกิจ องค์กรมหาชน และหน่วยงานอื่นของรัฐ แต่ไม่หมายความรวมถึงองค์กรปกครองส่วนท้องถิ่น

องค์กรปกครองส่วนท้องถิ่น หมายถึง องค์กรบริหารส่วนตำบล เทศบาล องค์กรบริหารส่วนจังหวัด เมืองพัทยา และองค์กรปกครองส่วนท้องถิ่นอื่นที่มีกฎหมายจัดตั้ง

ผู้อำนวยการท้องถิ่น หมายถึง นายกเทศมนตรี

ผู้ช่วยผู้อำนวยการท้องถิ่น หมายถึง ปลัดองค์กรปกครองส่วนท้องถิ่น

เจ้าพนักงาน หมายถึง ผู้ซึ่งได้รับแต่งตั้งให้ปฏิบัติหน้าที่ในการป้องกันและบรรเทาสาธารณภัยในพื้นที่ต่าง ๆ ตามพระราชบัญญัติป้องกันและบรรเทาสาธารณภัย พ.ศ.๒๕๔๐

กองอำนาจการป้องกันและบรรเทาสาธารณภัยจังหวัด หมายถึง องค์กรปฏิบัติในการป้องกันและ บรรเทาสาธารณภัยในเขตพื้นที่จังหวัด

กองอำนาจการป้องกันและบรรเทาสาธารณภัยอำเภอ หมายถึง องค์กรปฏิบัติในการป้องกันและ บรรเทาสาธารณภัยในเขตอำเภอ และทำหน้าที่ช่วยเหลือจังหวัดในการป้องกันและบรรเทาสาธารณภัย

กองอำนาจการป้องกันและบรรเทาสาธารณภัยท้องถิ่นแห่งพื้นที่ หมายถึง องค์กรปฏิบัติในการ ป้องกันและบรรเทาสาธารณภัยในเขต เทศบาล และเป็นหน่วยเผชิญเหตุเมื่อเกิดสาธารณภัยขึ้นในพื้นที่

๔. การจัดตั้งกองอำนวยการป้องกันและบรรเทาสาธารณภัย

๔.๑ องค์การปฏิบัติ

๔.๑.๑ กองอำนวยการป้องกัน และบรรเทาสาธารณภัยขององค์การบริหารส่วนตำบลสระขวัญ

ทำหน้าที่เป็นหน่วยงานของผู้อำนวยการท้องถิ่น และให้มีที่ทำการโดยให้ใช้ที่ทำการ/สำนักงานองค์การบริหารส่วนตำบลสระขวัญ เป็นสำนักงานของผู้อำนวยการท้องถิ่น มีนายกององค์การบริหารส่วนตำบล- สระขวัญ เป็นผู้อำนวยการ และมีปลัดองค์การบริหารส่วนตำบลสระขวัญ เป็นผู้ช่วยผู้อำนวยการ กำนัน ผู้ใหญ่บ้าน และภาคเอกชนในพื้นที่ร่วมปฏิบัติงานในกองอำนวยการป้องกันและบรรเทาสาธารณภัยรับผิดชอบ ในการป้องกันและบรรเทาสาธารณภัยในเขตองค์การบริหารส่วนตำบลสระขวัญ และเป็นหน่วยเผชิญเหตุเมื่อ เกิดภัยพิบัติขึ้นในพื้นที่

๔.๑.๒ ภารกิจของกองอำนวยการป้องกันและบรรเทาสาธารณภัยขององค์การบริหารส่วนตำบลสระขวัญ

(๑) อำนวยการ ควบคุม ปฏิบัติงาน และประสานการปฏิบัติเกี่ยวกับการดำเนินการป้องกันและ บรรเทาสาธารณภัยในเขตพื้นที่องค์การบริหารส่วนตำบลสระขวัญ

(๒) สนับสนุนกองอำนวยการป้องกันและบรรเทาสาธารณภัยซึ่งมีพื้นที่ติดต่อ หรือใกล้เคียง หรือเขต พื้นที่อื่น เมื่อได้รับการร้องขอ

(๓) ประสานกับส่วนราชการและหน่วยงานที่เกี่ยวข้องในเขตพื้นที่รับผิดชอบ รวมทั้งประสานความร่วมมือกับภาคเอกชนในการปฏิบัติการป้องกันและบรรเทาสาธารณภัยทุกชั้นตอน

๔.๒ โครงสร้างและหน้าที่ของกองอำนวยการป้องกันและบรรเทาสาธารณภัยขององค์การบริหารส่วนตำบลสระขวัญ

๔.๒.๑ โครงสร้างกองอำนวยการป้องกันและบรรเทาสาธารณภัยขององค์การบริหารส่วนตำบลสระขวัญ

ประกอบด้วย ๕ ฝ่าย ได้แก่

(๑) ฝ่ายอำนวยการ

ทำหน้าที่ อำนวยการ ควบคุมกำกับดูแลในการป้องกันและบรรเทาสาธารณภัยให้เป็นไปอย่างมีประสิทธิภาพและประสิทธิผล รวมทั้งวางระบบการติดตามติดต่อสื่อสารในการป้องกันและบรรเทาสาธารณภัยระหว่างกองอำนวยการป้องกันและบรรเทาสาธารณภัยทุกระดับ และฝ่ายที่เกี่ยวข้องให้ การติดต่อเป็นไปอย่างรวดเร็วต่อเนื่องและเชื่อถือได้ตลอดเวลา

(๒) ฝ่ายแผนและโครงการ

ทำหน้าที่ เกี่ยวกับงานการวางแผนการป้องกันและบรรเทาสาธารณภัย การพัฒนาแผนงาน การพัฒนาเกี่ยวกับการป้องกันและบรรเทาสาธารณภัยในทุกชั้นตอน งานติดตามประเมินผลงานการฝึกซ้อมแผนฯ งานการจัดฝึกอบรมต่าง ๆ และงานการจัดทำโครงการเกี่ยวกับการป้องกันและบรรเทาสาธารณภัย

(๓) ฝ่ายป้องกันและปฏิบัติการ

ทำหน้าที่ ติดตามสถานการณ์ รวบรวมข้อมูล ประเมินสถานการณ์ที่อาจเกิดขึ้นวางมาตรการต่าง ๆ ในการป้องกันภัยมิให้เกิดขึ้น หรือเกิดขึ้นแล้วให้ได้รับความเสียหายน้อยที่สุด จัดระเบียบแจ้งเตือนภัยการช่วยเหลือประชาชนผู้ประสบภัยงานการข่าวการรักษาความปลอดภัยและการปฏิบัติการจิตวิทยา

(๔) ฝ่ายฟื้นฟูบูรณะ

ทำหน้าที่สำรวจความเสียหายและความต้องการด้านต่าง ๆ จัดทำบัญชี ผู้ประสบสาธารณภัย ประสานกับทุกหน่วยงานที่เกี่ยวข้องกับการสงเคราะห์ผู้ประสบสาธารณภัย เพื่อให้การสงเคราะห์และฟื้นฟู

คุณภาพชีวิตทั้งทางด้านร่างกายและจิตใจแก่ผู้ประสบสาธารณภัย พร้อมทั้งดำเนินการฟื้นฟูบูรณะสิ่งชำรุดเสียหายให้กลับคืนสู่สภาพเดิม หรือใกล้เคียงกับสภาพเดิมให้มากที่สุด

(๕) ฝ่ายประชาสัมพันธ์

ทำหน้าที่ เป็นเจ้าหน้าที่เกี่ยวกับการประชาสัมพันธ์ เผยแพร่ความรู้เกี่ยวกับการป้องกันและบรรเทาสาธารณภัยและการแถลงข่าวข้อเท็จจริงเกี่ยวกับความเสียหาย และความช่วยเหลือให้แก่สื่อมวลชนและประชาชนทั่วไปได้ทราบ

๔.๓ การบรรจุกำลัง

๔.๓.๑ ในภาวะปกติ ใช้กำลังเจ้าหน้าที่ขององค์การบริหารส่วนตำบลสระขวัญเป็นหลัก

๔.๓.๒ เมื่อคาดว่าจะเกิดหรือเกิดสาธารณภัยขึ้นในพื้นที่ใด ให้ กองอำนวยการป้องกันและบรรเทาสาธารณภัยเข้าควบคุมสถานการณ์ ปฏิบัติหน้าที่ และเพื่อช่วยเหลือประชาชนให้พื้นที่โดยเร็ว และรายงานให้ผู้อำนวยการอำเภอทราบทันที

๔.๔ สถานที่ตั้ง

ณ สำนักงานองค์การบริหารส่วนตำบลสระขวัญ ๒๘๖ หมู่ที่ ๑ ตำบลสระขวัญ อำเภอเมือง จังหวัดสระแก้ว ๓๒๐๐๐

๖. แนวทางปฏิบัติ

การปฏิบัติก่อนเกิดสาธารณภัย

วัตถุประสงค์

เพื่อเตรียมการด้านทรัพยากร ระบบการปฏิบัติการและเตรียมความพร้อมไว้รองรับสถานการณ์สาธาณภัยที่อาจเกิดขึ้นในพื้นที่รับผิดชอบ ได้อย่างมีประสิทธิภาพ

หลักการปฏิบัติ

ให้องค์การบริหารส่วนตำบลวัลลอยและหน่วยงานที่เกี่ยวข้องจัดเตรียมและจัดหาทรัพยากรที่จำเป็น เพื่อการป้องกันและบรรเทาสาธารณภัยให้เหมาะสมกับผลการประเมินความเสี่ยงและความอ่อนแอของพื้นที่ รวมทั้งการวางแผนปฏิบัติการให้พร้อมเผชิญสาธารณภัยและดำเนินการฝึกซ้อมตามแผนที่กำหนดอย่างสม่ำเสมอเป็นประจำเพื่อให้เกิดความพร้อมในทุกด้านและทุกภาคส่วนในเขตพื้นที่องค์การบริหารส่วนตำบลสระขวัญ

หลักการปฏิบัติ	แนวทางปฏิบัติ
๑. การป้องกันและลดผลกระทบ ๑.๑ การวิเคราะห์ความเสี่ยงภัย	<ul style="list-style-type: none">- ประเมินความเสี่ยงภัยและความอ่อนแอในเขตพื้นที่โดยพิจารณาจากข้อมูลสถิติการเกิดภัยและจากการวิเคราะห์ข้อมูลสภาพแวดล้อมต่าง ๆ- จัดทำแผนที่เสี่ยงภัยแยกตามประเภทภัย
๑.๒ การเตรียมการด้านฐานข้อมูลและระบบ	<ul style="list-style-type: none">- จัดทำฐานข้อมูลเพื่อสนับสนุนการบริหารจัดการสารสนเทศสาธารณภัย- พัฒนาระบบเชื่อมโยงข้อมูลด้านสาธารณภัยระหว่างหน่วยงานให้มีประสิทธิภาพและสามารถใช้งานได้ร่วมกัน- กระจายข้อมูลด้านสาธารณภัยไปยังหน่วยงานที่มีหน้าที่ปฏิบัติการ
๑.๓ การส่งเสริมให้ความรู้และสร้างความเข้าใจ	<ul style="list-style-type: none">- สนับสนุนให้สื่อประชาสัมพันธ์ทุกแขนงมีบทบาทในการตระหนักด้านการป้องกันและบรรเทาสาธารณภัย- องค์กรประชาสัมพันธ์เพื่อปลูกฝังจิตสำนึกด้านความปลอดภัยอย่างต่อเนื่อง- เผยแพร่และเสริมสร้างความรู้ความเข้าใจแก่ประชาชนเกี่ยวกับความปลอดภัยในชีวิตประจำวัน- พัฒนารูปแบบและเนื้อหาการรณรงค์ประชาสัมพันธ์ให้ชัดเจนเข้าใจง่าย เหมาะสม เข้าถึงกลุ่มเป้าหมายแต่ละกลุ่ม และเป็นที่น่าสนใจ- ส่งเสริมและสนับสนุนให้องค์กรเครือข่ายในการป้องกันและบรรเทาสาธารณภัยทุกภาคส่วน ทั้งภาครัฐ ภาคเอกชน และอาสาสมัครต่าง ๆ มีส่วนร่วมในการรณรงค์ในเรื่องความปลอดภัยอย่างต่อเนื่อง

หลักการปฏิบัติ	แนวทางปฏิบัติ
<p>๑.๔ การเตรียมการป้องกันด้านโครงสร้างและ เครื่องหมายสัญญาณเตือนภัย</p>	<ul style="list-style-type: none"> - จัดหาพื้นที่รองรับน้ำและกักเก็บน้ำ - สร้างอาคารหรือสถานที่เพื่อเป็นสถานที่หลบภัยสำหรับพื้นที่ที่การหนีภัยทำได้ยาก หรือไม่มีพื้นที่หลบภัยที่เหมาะสม - ก่อสร้าง/ปรับปรุงเส้นทางเพื่อการส่งกำลังบำรุงหรือเส้นทางไปสถานที่หลบภัยให้ใช้งานได้
<p>๒. การเตรียมความพร้อม ๒.๑ ด้านการจัดระบบปฏิบัติการฉุกเฉิน</p>	<ul style="list-style-type: none"> - จัดทำคู่มือและจัดทำแผนปฏิบัติการฉุกเฉินและแผนสำรองของหน่วยงาน และมีการฝึกซ้อมแผนเป็นประจำทุกปี - จัดเตรียมระบบการติดต่อสื่อสารหลักและสื่อสารสำรอง - กำหนดแนวทางการประชาสัมพันธ์ข่าวสารแก่ประชาชนและเจ้าหน้าที่ - จัดเตรียมระบบการแจ้งเตือนภัยและส่งสัญญาณเตือนภัยให้ประชาชนและเจ้าหน้าที่ได้รับทราบล่วงหน้า - จัดเตรียมเส้นทางอพยพและจัดเตรียมสถานที่ปลอดภัยสำหรับคนและสัตว์เลี้ยง - กำหนดมาตรการรักษาความปลอดภัย ความสงบเรียบร้อย รวมทั้งการควบคุม การจราจรและการสัญจรภายในเขตพื้นที่ - จัดระบบการดูแลสิ่งของบริจาคและการสงเคราะห์ผู้ประสบภัย - จัดทำบัญชีรายชื่อคนที่ต้องช่วยเหลือเป็นกรณีพิเศษ
<p>๒.๒ ด้านบุคลากร</p>	<ul style="list-style-type: none"> - จัดเตรียมเจ้าหน้าที่ที่รับผิดชอบงานป้องกันและบรรเทาสาธารณภัย และกำหนดวิธีการปฏิบัติตามหน้าที่และขั้นตอนต่าง ๆ - วางระบบการพัฒนาศักยภาพและการฝึกอบรมบุคลากรด้านการป้องกันและบรรเทาสาธารณภัย - จัดทำบัญชีผู้เชี่ยวชาญเฉพาะด้านต่าง ๆ หรือเจ้าหน้าที่จากหน่วยงานและองค์กรที่เกี่ยวข้อง - การเสริมสร้างศักยภาพชุมชนด้านการป้องกันและบรรเทาสาธารณภัย โดยการฝึกอบรมประชาชน

หลักการปฏิบัติ	แนวทางปฏิบัติ
<p>๒.๓ ด้านเครื่องจักรกล ยานพาหนะ วัสดุอุปกรณ์ เครื่องมือ เครื่องใช้ และพลังงาน</p>	<ul style="list-style-type: none"> - จัดเตรียมเครื่องจักรกลยานพาหนะ เครื่องมือ วัสดุอุปกรณ์ที่จำเป็นให้พร้อมใช้งานได้ทันที - จัดทำบัญชีเครื่องจักรกล ยานพาหนะ เครื่องมือ วัสดุ อุปกรณ์ของหน่วยงาน ภาควิชา เครื่องข่ายทุกภาคส่วน - พัฒนาเครื่องจักรกล เครื่องมือ วัสดุอุปกรณ์ ด้านสาธารณภัยให้ทันสมัย - จัดหาเครื่องมือและอุปกรณ์ที่จำเป็นพื้นฐาน สำหรับชุมชน - จัดเตรียมระบบเตือนภัย - จัดหาน้ำมันเชื้อเพลิงสำรอง/แหล่งพลังงานสำรอง
<p>๒.๔ ด้านการเตรียมรับสถานการณ์</p>	<ul style="list-style-type: none"> - จัดประชุมหน่วยงานที่เกี่ยวข้องกับการ ป้องกันและบรรเทาสาธารณภัย เช่น สถานพยาบาล ไฟฟ้า ประปา ผู้เฒ่า ชุมชน ฯลฯ - มอบหมายภารกิจความรับผิดชอบให้แก่ หน่วยงานนั้น - กำหนดผู้ประสานงานที่สามารถติดต่อได้ ตลอดเวลาของหน่วยงาน

การปฏิบัติในภาวะฉุกเฉิน

วัตถุประสงค์

๑. เพื่อดำเนินการระงับภัยที่เกิดขึ้นให้ยุติลงโดยเร็ว หรือลดความรุนแรงของภัยที่เกิดขึ้น โดยการประสานความร่วมมือจากทุกภาคส่วน

๒. เพื่อรักษาชีวิต ทรัพย์สิน และสถานะแวดล้อมที่ได้รับผลกระทบจากการเกิดภัยพิบัติให้สูญเสียน้อยที่สุดหลักการปฏิบัติ

คณะกรรมการป้องกันและบรรเทาสาธารณภัย หมู่บ้าน/ชุมชน กองอำนวยการป้องกันและบรรเทาสาธารณภัยองค์การบริหารส่วนตำบลสระขวัญ และหน่วยงานที่เกี่ยวข้อง ดำเนินการตามขั้นตอนและวิธีปฏิบัติ ดังนี้

๑. กรณีเมื่อเกิดสาธารณภัย ระดับหมู่บ้าน/ชุมชน

หลักการปฏิบัติ	แนวทางปฏิบัติ
๑. การแจ้งเหตุ	ประชาชน / อาสาสมัคร / คณะกรรมการฯ ฝ่ายแจ้งเตือนภัยแจ้งเหตุให้ประธานคณะกรรมการป้องกันและบรรเทาสาธารณภัยหมู่บ้าน / ชุมชน และผู้อำนวยการท้องถิ่น / ผู้ที่ผู้อำนวยการท้องถิ่นมอบหมายทราบ โดยทางวิทยุสื่อสาร / โทรศัพท์ - วิทยุสื่อสารความถี่ MHz - โทรศัพท์สายด่วน ๐๓๗-๒๕๘-๐๕๑
๒. การระงับเหตุ	คณะกรรมการป้องกันและบรรเทาสาธารณภัยหมู่บ้าน/ อปพร./ OTOS/ อาสาสมัครต่าง ๆ เข้าระงับเหตุ ตามแผนป้องกันและบรรเทาสาธารณภัยชุมชน
๓. การประสานหน่วยงานต่าง ๆ	- กรณีผู้บาดเจ็บให้ประสานสถานพยาบาลในพื้นที่ / ช้างเคียง - วิทยุสื่อสารความถี่ MHz - โทรศัพท์สายด่วน ๑๖๖๙ หรือ ๐๙๗-๒๓๑-๕๖๕๘ - กรณีเกินศักยภาพของหมู่บ้าน / ชุมชน ในการระงับภัย ให้ประธานคณะกรรมการป้องกันและบรรเทาสาธารณภัยหมู่บ้าน / ชุมชน รายงานต่อผู้อำนวยการท้องถิ่น เพื่อขอความช่วยเหลือ

๒. กรณีสาธารณสุขรุนแรงเกินกว่าระดับหมู่บ้าน / ชุมชน จะควบคุมได้

หลักการปฏิบัติ	แนวทางปฏิบัติ
๑. การจัดตั้งศูนย์อำนวยการเฉพาะกิจฯ	ผู้อำนวยการท้องถิ่นออกคำสั่งตั้งศูนย์อำนวยการเฉพาะกิจ
๒. การเฝ้าระวัง ติดตาม และรับแจ้งเหตุ ๒๔ ชั่วโมง	จัดเวรเฝ้าระวังติดตามสถานการณ์
๓. แจ้งข่าวเตือนภัย	- แจ้งผู้ประสานงานของหน่วยงานที่เกี่ยวข้องทราบ - แจ้งผ่านทางสื่อต่าง ๆ - ออกประชาสัมพันธ์เสียงตามสาย
๔. การระงับเหตุ	- ผู้อำนวยการท้องถิ่นเข้าพื้นที่ และตั้งศูนย์บัญชาการเหตุการณ์ในที่เกิดเหตุ เพื่อเป็นจุดสั่งการ พร้อมจัดบุคลากร เครื่องมือ เครื่องใช้ อุปกรณ์ และยานพาหนะในการระงับเหตุ
๕. การช่วยเหลือผู้ประสบภัย	- ปฏิบัติการค้นหา และช่วยเหลือผู้ประสบภัย - ประชุมพยาบาลผู้ประสบภัยที่เจ็บป่วยเพื่อส่งไปรักษาตัวในโรงพยาบาลต่อไป - จัดหาปัจจัยสี่ให้แก่ผู้ประสบภัย - ให้การสงเคราะห์ผู้ประสบภัย
๖. การรายงานสถานการณ์	จัดเตรียมเจ้าหน้าที่เพื่อรายงานสถานการณ์ให้กองอำนวยการป้องกันและบรรเทาสาธารณภัยอำเภอ และกองอำนวยการป้องกันและบรรเทาสาธารณภัยจังหวัดทราบจนกระทั่งสถานการณ์ภัยสิ้นสุด
๗. การประสานงานกับหน่วยงานต่าง ๆ	กรณีต้องขอรับการสนับสนุนจากกองอำนวยการป้องกันและบรรเทาสาธารณภัย อปท. ข้างเคียง / ส่วนราชการต่าง ๆ ในพื้นที่ / องค์กรสาธารณกุศล ภาคเอกชน หรือกองอำนวยการป้องกัน และบรรเทาสาธารณภัยระดับเหนือขึ้นไป - วิทยุสื่อสาร ความถี่ MHz - โทรศัพท์สายด่วน ๐๓๗-๒๒๐-๔๕๙
๘. การอพยพ	เมื่อสถานการณ์เลวร้ายและจำเป็นต้องอพยพให้ดำเนินการอพยพเคลื่อนย้ายอย่างเป็นระบบ

๓. กรณีสาธารณสุขรุนแรงเกินกว่าระดับท้องถิ่นจะควบคุมได้

หลักการปฏิบัติ	แนวทางปฏิบัติ
การส่งต่อการควบคุมสถานการณ์	กรณีสถานการณ์รุนแรงเกินกว่าศักยภาพของท้องถิ่น จะรับสถานการณ์ได้ให้รายงานต่อผู้อำนวยการอำเภอ เพื่อส่งมอบการควบคุมสถานการณ์ต่อไป

การอพยพ

วัตถุประสงค์

เพื่อเป็นการรักษาความปลอดภัยในชีวิตและทรัพย์สินของประชาชนและของรัฐ และสามารถดำเนินการอพยพเคลื่อนย้ายให้เป็นไปอย่างมีระบบ สามารถระงับการแตกตื่นเสียชีวิตของประชาชนไปสู่สถานที่ปลอดภัยได้อย่างมีประสิทธิภาพ และเพื่อเป็นการเคลื่อนย้ายส่วนราชการมาอยู่ในเขตปลอดภัยและสามารถให้การบริการประชาชนได้

หลักการปฏิบัติ

๑. การเตรียมการอพยพ

หลักการปฏิบัติ	แนวทางปฏิบัติ
๑. จัดทำแผนอพยพในพื้นที่เสี่ยงจากสาธารณภัย	ประชุมผู้ที่เกี่ยวข้อง
๒. เตรียมการเกี่ยวกับการอพยพ	ประชุมและสำรวจสถานที่ - สถานที่ปลอดภัยสำหรับการอพยพประชาชนและสัตว์เลี้ยง - เส้นทางหลัก และสำรองสำหรับอพยพ - ป้ายแสดงสัญญาณเตือนภัย ป้ายบอกเส้นทางอพยพทั้งเส้นทางหลักและเส้นทางรอง - จัดเตรียมเครื่องมือ อุปกรณ์ ยานพาหนะ ที่จำเป็นต่อการอพยพ - จัดลำดับความสำคัญของการอพยพ โดยจัดแบ่งประเภทของบุคคลตามลำดับความสำคัญเร่งด่วน - กำหนดจุดนัดหมายประจําชุมชนและพื้นที่รองรับการอพยพ - จัดทำคู่มือการอพยพจากสาธารณภัยที่สั้น ง่ายต่อการทำความเข้าใจ ให้ประชาชนได้ศึกษา
๓. จัดเตรียมสรรพกำลังหน่วยปฏิบัติการฉุกเฉินหรือหน่วยอพยพ	ทบทวนและฝึกซ้อมแผนอย่างสม่ำเสมอ
๔. จัดประชุมหรืออบรมให้ความรู้ในการช่วยเหลือตัวเองเมื่ออยู่ในภาวะฉุกเฉิน	ประชุมหรือฝึกอบรม
๕. ทบทวนและฝึกซ้อมแผนระบบเตือนภัยและแผนอพยพ ประเมินเพื่อให้สามารถประยุกต์ใช้ต่อไป	ฝึกซ้อมแผนทั้งแบบปฏิบัติการบนโต๊ะ และแบบปฏิบัติการจริง
๖. ตรวจสอบการทำงานระบบสื่อสาร	- ติดต่อกับผู้มีวิทยุสื่อสาร / หรือผู้มีโทรศัพท์มือถือเพื่อเข้าร่วมในการแจ้งเตือนภัย - ฝึกซ้อมแผนอพยพ
๗. แจ้งประชาชนที่อาศัยและทำงานในพื้นที่เสี่ยงภัยว่ามีความเสี่ยงต่อภัยประเภทใดในหมู่บ้าน เช่น อุทกภัย วาตภัย ดินโคลนถล่ม	การประชุมหมู่บ้าน

๒. การจัดระเบียบสถานที่อพยพและการรักษาความปลอดภัย

หลักการปฏิบัติ	แนวทางปฏิบัติ
๑. การจัดเตรียมสถานที่ปลอดภัย	<ul style="list-style-type: none"> - จัดเตรียมพื้นที่ที่เหมาะสมกับจำนวนผู้อพยพ และสัตว์เลี้ยง - จัดเตรียมและดูแลความสะอาดของห้องน้ำ อาหาร น้ำดื่ม และสิ่งแวดลอมให้ถูกสุขลักษณะ - จัดเตรียมระบบสาธารณสุขขั้นพื้นฐาน - จัดระเบียบพื้นที่อพยพ โดยแบ่งพื้นที่ให้เป็นสัดส่วนเป็นกลุ่มครอบครัวหรือกลุ่มชุมชน - จัดทำแบบฟอร์มลงทะเบียนผู้อพยพ เพื่อเป็นการตรวจสอบจำนวนผู้อพยพ - จัดหาสถานที่ปลอดภัยแห่งอื่นไว้รองรับในกรณีพื้นที่ไม่เพียงพอ
๒. การรักษาความปลอดภัย	จัดระเบียบเวรยามทั้งในสถานที่อพยพ และบ้านเรือนของผู้อพยพ

๓. การดำเนินการอพยพขณะเกิดภัย

หลักการปฏิบัติ	แนวทางปฏิบัติ
๑. เรียกประชุมกองอำนาจการป้องกันและบรรเทาสาธารณภัยหมู่บ้าน เมื่อได้รับข้อมูลแจ้งเตือนจากอำเภอ / หมู่บ้าน / ข้อมูลเครื่องวัด	เรียกประชุมกองอำนาจการป้องกันและบรรเทาสาธารณภัยองค์การบริหารส่วนตำบลบัวลอย
๒. เตรียมความพร้อม / เตรียมพร้อมระบบเตือน ภัยทั้งหมด (สัญญาณเตือนภัยวิทยุสื่อสาร โทรศัพท์มือถือ หรือระบบเตือนภัยที่มีอยู่ในท้องถิ่น)	เตรียมและตรวจสอบอุปกรณ์
๓. ติดตามสถานการณ์จากทางราชการ สื่อมวลชนและอาสาสมัครเตือนภัยบรรเทาสาธารณภัย	สั่งการในระหว่างการประชุมกองอำนาจการป้องกันและบรรเทาสาธารณภัย องค์การบริหารส่วนตำบลบัวลอย
๔. ตรวจสอบข้อมูลที่จำเป็นในพื้นที่ที่ประสบภัย	<ul style="list-style-type: none"> - บัญชีรายชื่อผู้อพยพ - บัญชีจำนวนและชนิดของสัตว์เลี้ยงที่จะอพยพ - ยานพาหนะ - อาหารที่สำรองไว้สำหรับคนและสัตว์เลี้ยง
๕. ตรวจสอบระบบเครือข่ายการเตือนภัย	ตรวจสอบสัญญาณวิทยุสื่อสาร
๖. จัดเตรียมสถานที่ปลอดภัยรองรับผู้อพยพ และสัตว์เลี้ยง	ประสานกับผู้ดูแลสถานที่

หลักการปฏิบัติ	แนวทางปฏิบัติ
เมื่อสถานการณ์เลวร้ายและจำเป็นต้องอพยพ	
๑. ออกประกาศเตือนภัยเพื่ออพยพ	ฝ่ายเผ่าระวังและแจ้งเตือนภัยและฝ่ายสื่อสารของคณะกรรมการป้องกันและบรรเทาสาธารณภัยหมู่บ้าน ออกประกาศเตือนภัยเพื่ออพยพให้สัญญาณเตือนภัยและประกาศอพยพ เช่น เสียงตามสาย วิทยุหอกกระจายข่าว โทรโข่ง นกหวีด หรือสัญญาณเสียง / สัญลักษณ์ต่าง ๆ ที่กำหนดให้เป็นสัญญาณเตือนภัย
๒. ส่งฝ่ายอพยพไปยังจุดนัดหมาย / จุดรวมพล เพื่อรับผู้อพยพหรือตามบ้านที่มีผู้ป่วย คนชรา เด็ก และสัตว์เลี้ยง	สั่งการในระหว่างการประชุมกองอำนาจการป้องกันและบรรเทาสาธารณภัย
๓. การดูแลความปลอดภัยบ้านเรือนผู้อพยพ	จัดเวรออกตรวจตราความเรียบร้อยในพื้นที่ประสบภัย

๔. การดำเนินการอพยพเมื่อภัยสิ้นสุดหลักการปฏิบัติแนวทางปฏิบัติ

หลักการปฏิบัติ	แนวทางปฏิบัติ
๑. ตรวจสอบพื้นที่ประสบภัย	สำรวจความเสียหายของพื้นที่ประสบภัย รวมทั้งบ้านเรือนของผู้เสียหาย
๒. ตรวจสอบสภาพถนนที่ใช้เป็นเส้นทางอพยพ	ตรวจสอบสภาพถนนและยานพาหนะ
๓. แจ้งแนวทางการอพยพกลับให้ประชาชนได้	ประชุมผู้เกี่ยวข้องรับทราบ
๔. ตรวจสอบความพร้อมของประชาชนในการอพยพกลับ	จัดการประชุมที่สถานที่ที่ผู้อพยพพักอาศัย
๕. ดำเนินการอพยพประชาชนกลับบ้านเรือน	ชี้แจงในที่ประชุมและดำเนินการอพยพประชาชนกลับ

การปฏิบัติหลังเกิดภัย

วัตถุประสงค์

เพื่อให้การสงเคราะห์ช่วยเหลือผู้ประสบภัยในเบื้องต้นได้อย่างรวดเร็ว ทันท่วงที และต่อเนื่องตลอดจน การฟื้นฟูบูรณะสภาพพื้นที่ที่ประสบภัยให้กลับสู่สภาพปกติโดยเร็ว

หลักการปฏิบัติ

การฟื้นฟูบูรณะในเขตพื้นที่ขององค์การบริหารส่วนตำบลบัวลอยเป็นหน้าที่ความรับผิดชอบของกองอำนาจการป้องกันและบรรเทาสาธารณภัยขององค์การบริหารส่วนตำบลสระขวัญ โดยการนำทรัพยากรที่มีอยู่ทั้งกำลังคนทรัพย์สิน เครื่องมือเครื่องใช้ของทุกภาคส่วนเข้าร่วมในการฟื้นฟูบูรณะ ดังนี้

๑. จัดให้มีการรักษาพยาบาลแก่ผู้ประสบภัยในเบื้องต้น ถ้าหากผู้ประสบภัยมีอาการหนักให้ส่งต่อโรงพยาบาลอำเภอและจังหวัดต่อไป
๒. จัดที่พักอาศัยชั่วคราว และระบบสุขาภิบาลแก่ผู้ประสบภัยในกรณีที่ต้องอพยพจากพื้นที่อันตราย
๓. ให้มีการประสานงานระหว่างหน่วยงานของรัฐ และองค์กรภาคเอกชนในการสงเคราะห์ผู้ประสบภัยให้เป็นไปอย่างมีระบบ รวดเร็ว ทันท่วงที และหลีกเลี่ยงความซ้ำซ้อนในการสงเคราะห์ผู้ประสบภัยโดยจัดทำบัญชีรายชื่อผู้ประสบภัยไว้เป็นหลักฐานเพื่อการสงเคราะห์ผู้ประสบภัย เพื่อให้สามารถดำรงชีวิตได้ตามปกติ โดยเฉพาะในกรณีที่ผู้เป็นหัวหน้าครอบครัวประสบภัยจนเสียชีวิตหรือไม่สามารถประกอบอาชีพต่อไปได้ เช่น การจัดหาอาชีพให้แก่บุคคลในครอบครัว เป็นต้น
๔. ให้เรือถอนซากปรักหักพัง และซ่อมแซมสิ่งสาธารณูปโภค โครงสร้างพื้นฐาน และอาคารบ้านเรือนของผู้ประสบภัย เพื่อให้สามารถประกอบอาชีพต่อไป
๕. สำรวจความเสียหายที่เกิดขึ้น
๖. จัดทำบัญชีรายชื่อผู้ประสบภัยและทรัพย์สินที่เสียหาย พร้อมทั้งออกหนังสือรับรองให้ผู้ประสบภัย
๗. ประสานหน่วยงานของรัฐในการออกเอกสารราชการฉบับใหม่ให้แก่ผู้ประสบภัยทดแทนฉบับเดิมที่สูญหายหรือเสียหายเนื่องจากสาธารณภัยที่เกิดขึ้น
๘. ประชาสัมพันธ์เพื่อเสริมสร้างขวัญและกำลังใจของประชาชนให้กลับคืนสู่สภาพปกติโดยเร็ว

๗. ช่องทางการติดต่อ

๑. งานป้องกันและบรรเทาสาธารณภัยองค์การบริหารส่วนตำบลสระขวัญ

หมายเลขโทรศัพท์ ๐๓๗-๒๕๘-๐๓๒

ศูนย์วิทยุสื่อสาร ย่านความถี่ ๑๖๒.๕๒๕ MHz

๒. สำนักงานองค์การบริหารส่วนตำบลสระขวัญ

หมายเลขโทรศัพท์ ๐๓๗-๒๕๘-๐๕๑

๘. ช่องทางการแจ้งข้อร้องเรียน ข้อคิดเห็น หรือข้อเสนอแนะ

กรณีผู้รับบริการต้องการแจ้งข้อร้องเรียน ร้องทุกข์ ข้อคิดเห็น หรือข้อเสนอแนะ เกี่ยวกับการปฏิบัติงาน หรือให้บริการของเจ้าหน้าที่ องค์การบริหารส่วนตำบลสระขวัญ สามารถแจ้งผ่านช่องทางต่าง ๆ ดังนี้

๑. ติดต่อด้วยตนเอง โดยผู้รับบริการสามารถขอรับแบบฟอร์มคำร้องได้ที่เจ้าหน้าที่ประจำศูนย์

๒. จดหมาย โดยจ่ายหน้าซองถึง “ศูนย์รับเรื่องร้องทุกข์ / ร้องเรียน องค์การบริหารส่วนตำบลสระขวัญ ๒๘๖ หมู่ที่ ๑ ตำบลสระขวัญ อำเภอเมือง จังหวัดสระแก้ว ๗๒๐๐๐

๓. ทางโทรศัพท์หรือทางโทรสาร หมายเลข ๐๓๗-๒๕๘-๐๕๑

ทางเว็บไซต์ www.sa-kwan.go.th

๕. ผู้รับความคิดเห็น/ รับเรื่องร้องเรียน / ร้องทุกข์ ขององค์การบริหารส่วนตำบลสระขวัญ

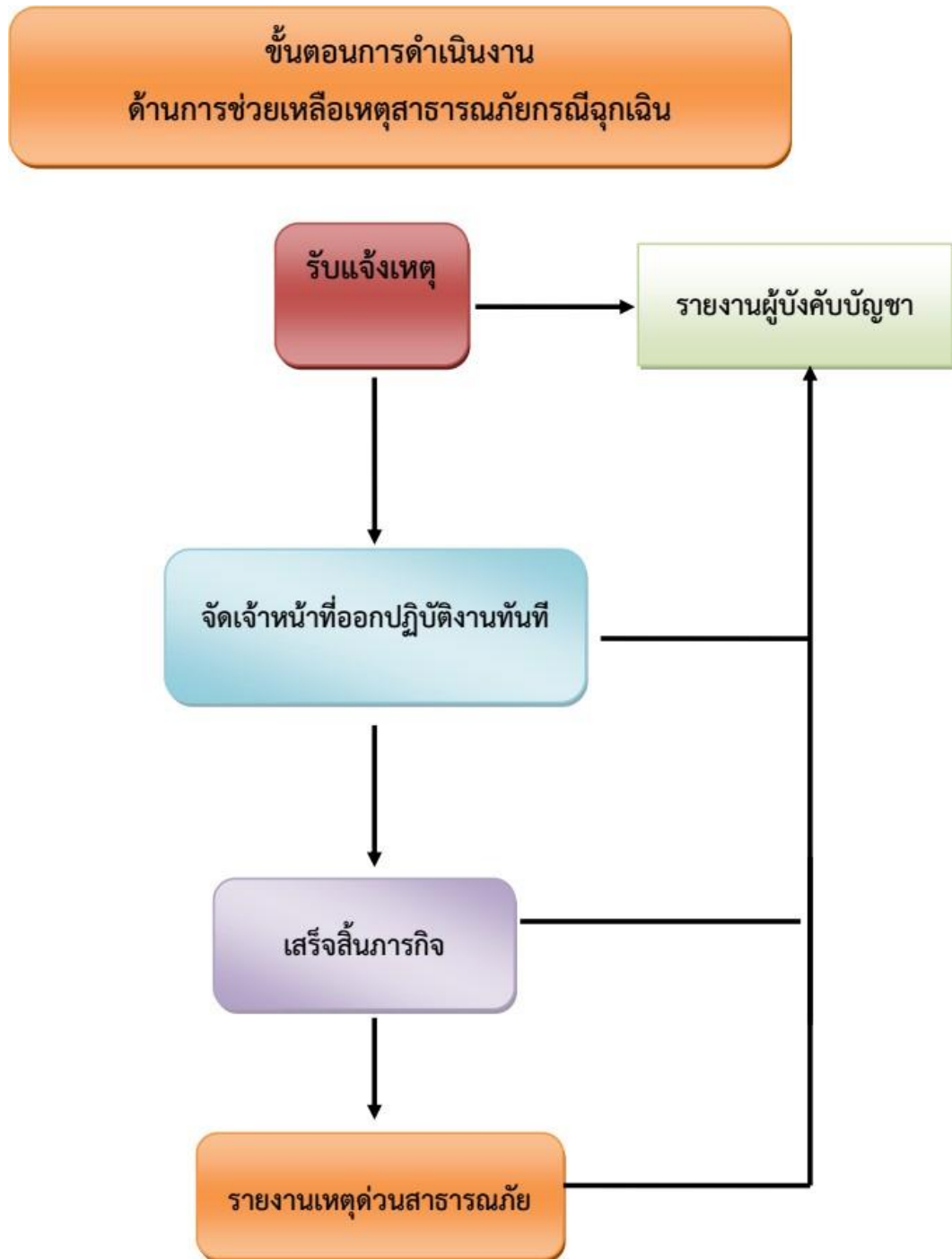
๙. วิธีการติดตามและประเมินผล

๑. จัดทำทะเบียนการปฏิบัติให้เป็นปัจจุบันเสมอ

๒. รายงานผู้บังคับบัญชาทราบทันที

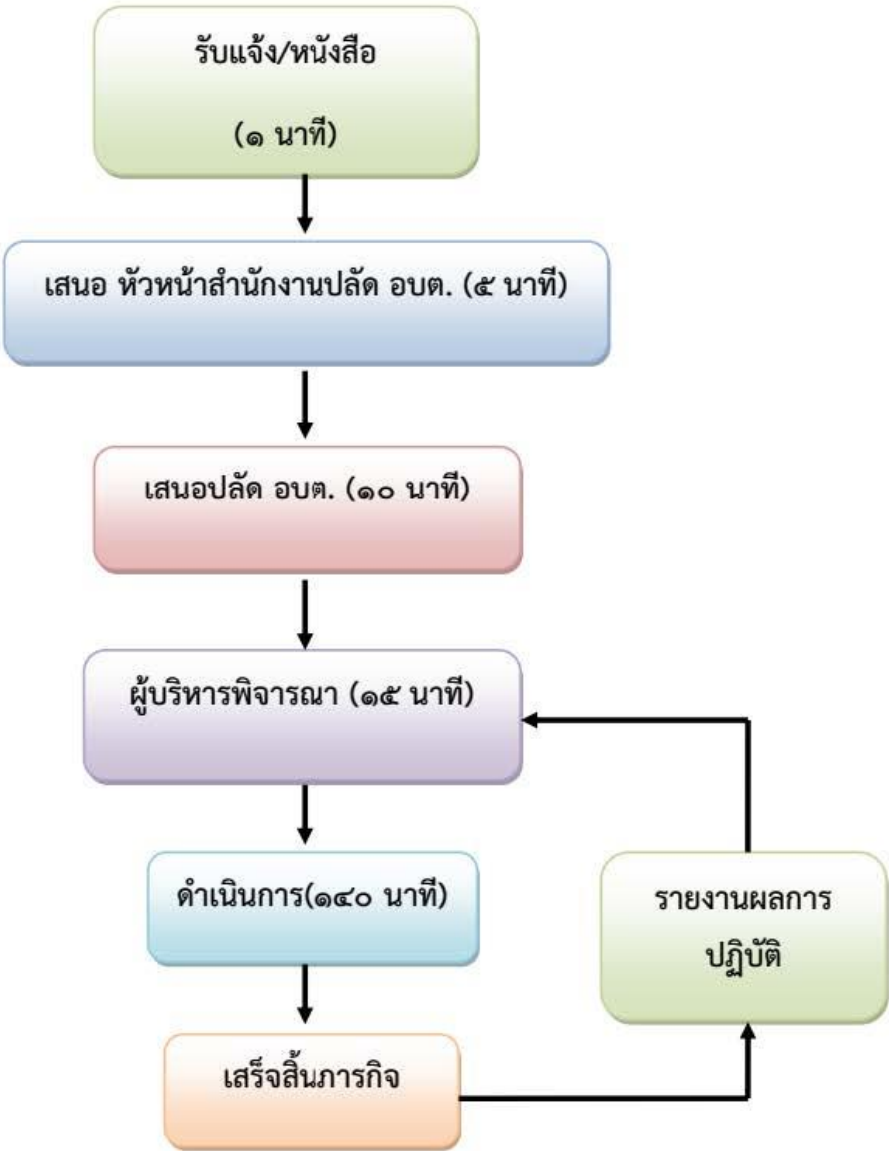
๓. รวบรวมสรุปข้อมูลการปฏิบัติงานต่างๆ ให้ผู้บังคับบัญชา ผู้บริหารท้องถิ่นได้ทราบ ภายใน ๓๐ วันหลังสิ้นปีงบประมาณ

กระบวนการ / ขั้นตอนการปฏิบัติงาน
วิธีการติดตามประเมินผลการปฏิบัติงาน



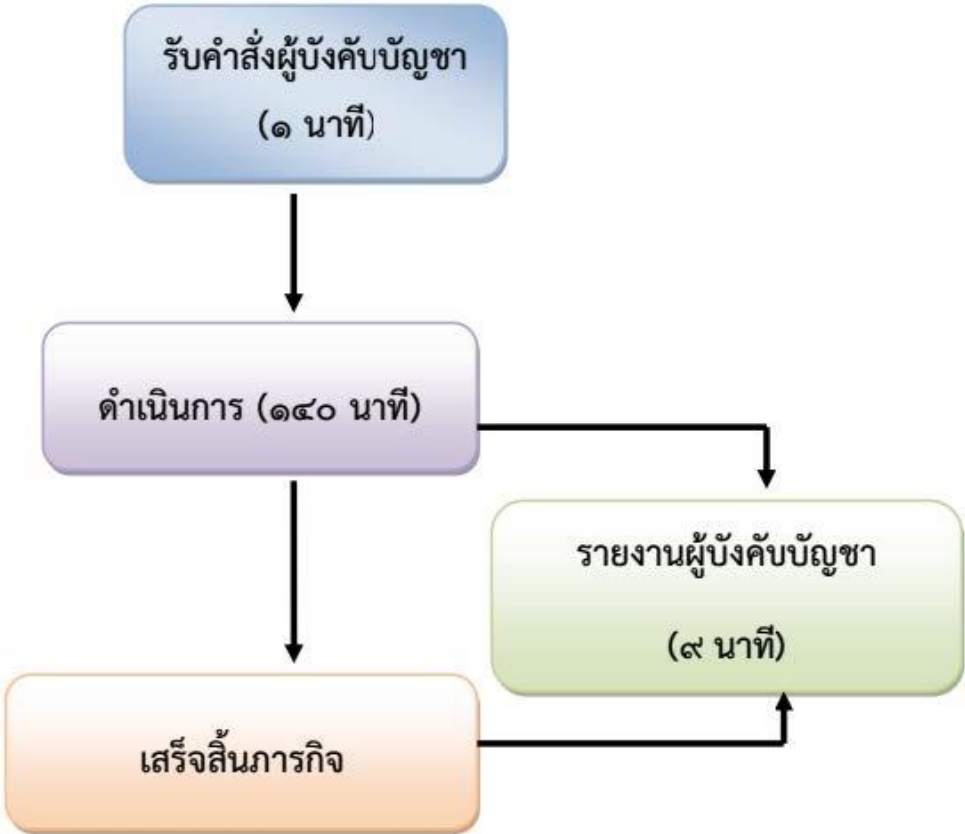
(รวม ๔ ขั้นตอน ปฏิบัติทันทีที่ได้รับแจ้งเหตุ)

ขั้นตอนการดำเนินงาน
ด้านการสนับสนุนน้ำอุปโภค-บริโภค



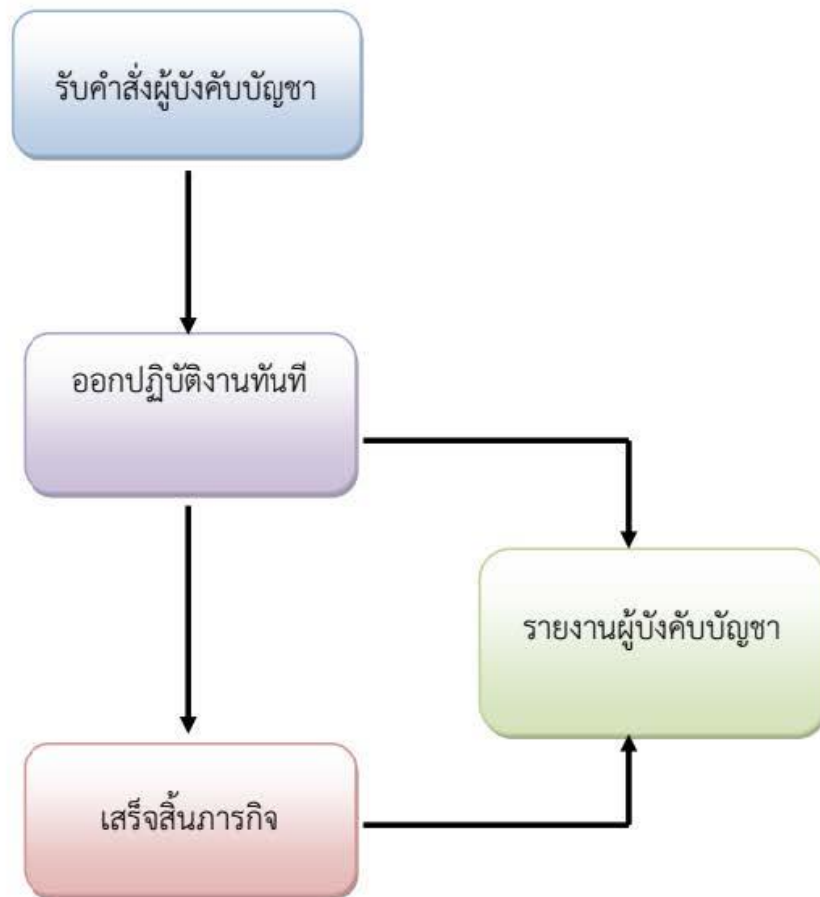
(รวม ๖ ขั้นตอน ๑๘๐ นาที หรือ ๓ ชั่วโมง)

ขั้นตอนการปฏิบัติงาน
พนักงานขับรถบรรทุกน้ำกรณีส่งน้ำอุปโภค - บริโภค



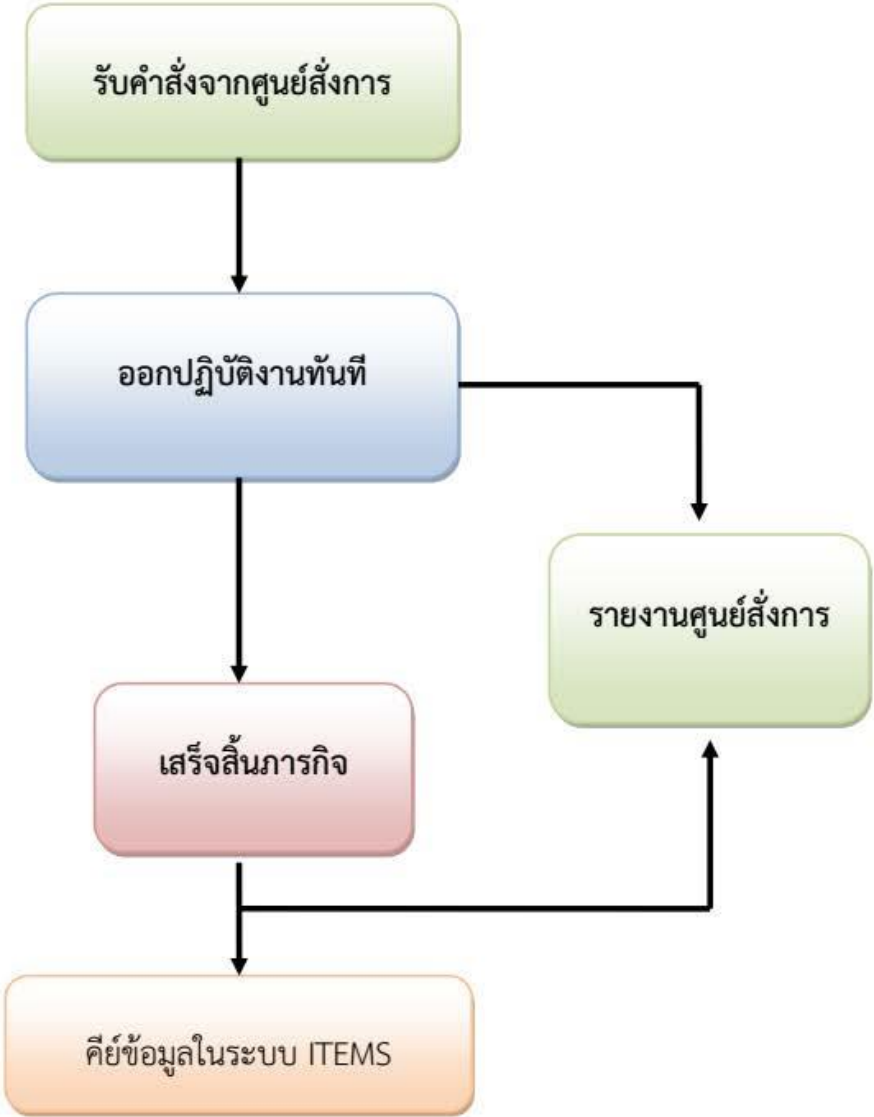
(รวม ๓ ขั้นตอน ๑๕๐ นาที หรือ ๒ ชั่วโมง ๓๐ นาที)

ขั้นตอนการปฏิบัติงาน
พนักงานขับรถบรรทุกน้ำเอนกประสงค์

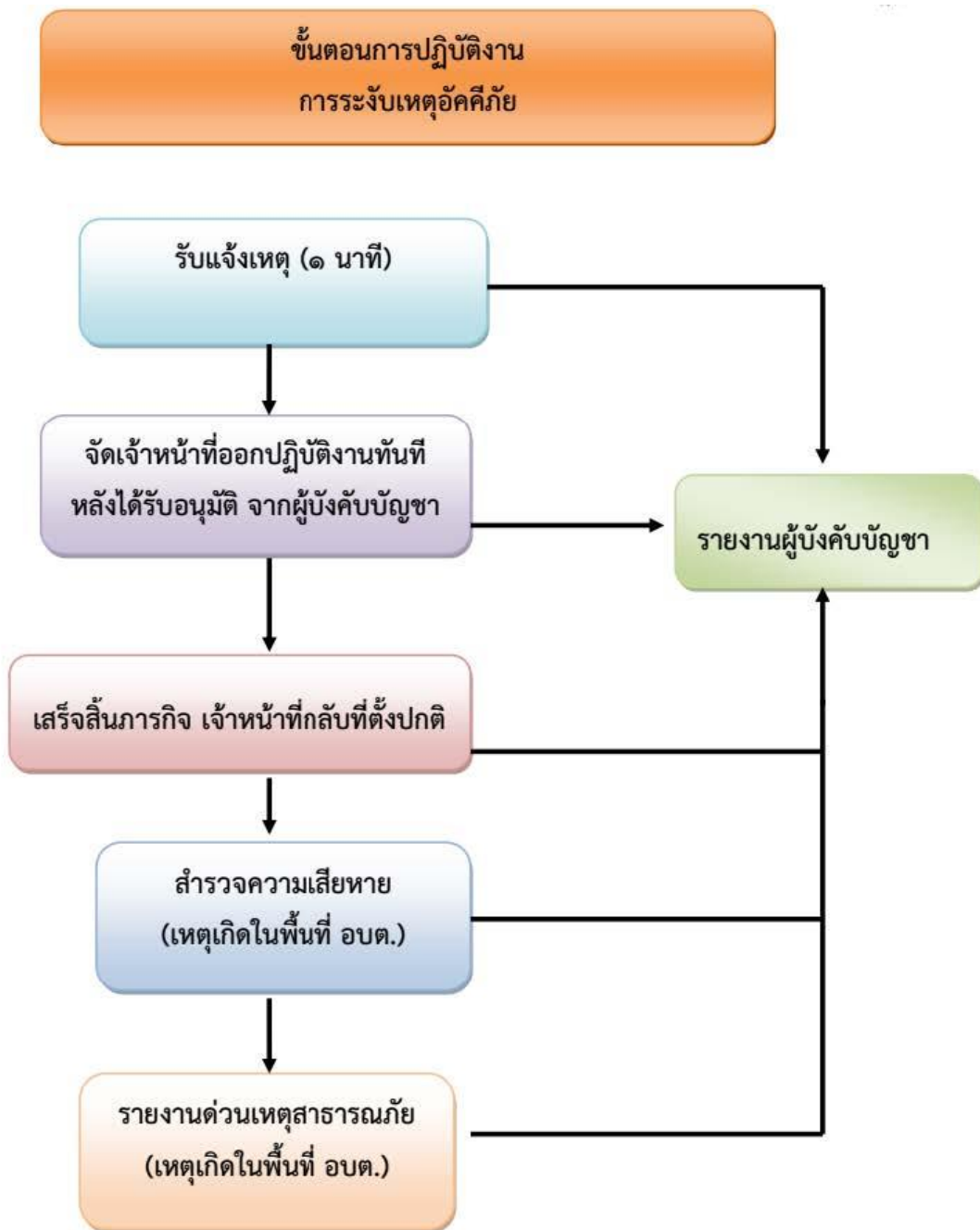


(รวม ๓ ขั้นตอน ปฏิบัติทันทีที่ได้รับคำสั่งจากผู้บังคับบัญชา)

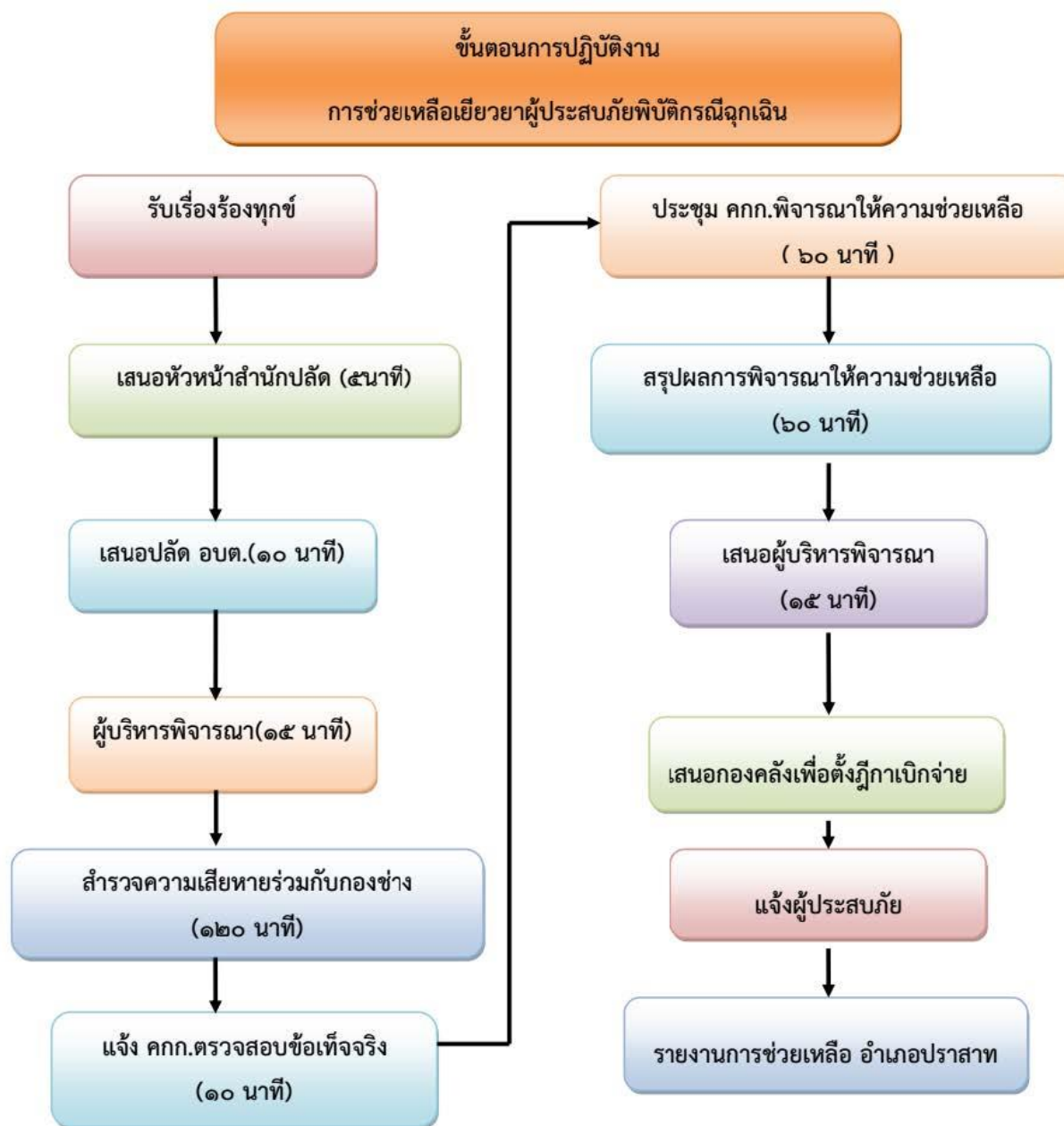
ขั้นตอนการปฏิบัติงาน
หน่วยปฏิบัติงานระบบการแพทย์ฉุกเฉิน



(รวม ๔ ขั้นตอน ปฏิบัติทันทีที่ได้รับคำสั่งจากศูนย์สั่งการ)



(รวม ๓ ขั้นตอนกรณีเกิดเหตุนอกพื้นที่ , ๕ ขั้นตอน กรณีเกิดเหตุในพื้นที่รับผิดชอบ)



(รวม ๑๒ ขั้นตอน ระยะเวลาดำเนินการ ๙๐ วัน นับแต่วันที่เกิดสาธารณภัย)